

**Domov pro seniory a pečovatelská služba Česká Kamenice,  
příspěvková organizace**

Sládkova 344, 407 21 Česká Kamenice, IČ 47274565



# VÝROČNÍ ZPRÁVA

**o činnosti a hospodaření 2022**



## Obsah

	Strana číslo
I. Základní informace	3
II. Poslání, cíle, vize	4
III. Etický kodex	5
IV. Poskytování informací	5
V. Hospodaření	5
VI. Sociální péče	8
VII. Zdravotní péče	11
VIII. Aktivizace klientů	12
IX. Stravovací úsek	16
X. Organizace, personální obsazení	16
XI. Kontroly	20
XII. Záměry do budoucna	21
XIII. Poděkování	21

## I. Základní informace

Zřizovatelem příspěvkové organizace Domov pro seniory a pečovatelská služba Česká Kamenice, se sídlem v České Kamenici, Sládkova 344, IČ 47274565, je město Česká Kamenice. V souladu se zřizovací listinou a zákonem o sociálních službách provozujeme pobytovou službu domov pro seniory a terénní pečovatelskou službu. Dále zajišťujeme službu Senior taxi pro občany města Česká Kamenice.

Naše **pobytová služba** domov pro seniory je určena seniorům od 62 let. Domov se nachází na okraji České Kamenice pod vyhlídkou Jehla v těsné blízkosti lesa.

Domov má kapacitu 68 klientů a nabízí ubytování v pěti jednolůžkových, dvaceti čtyřech dvoulůžkových a pěti třílůžkových pokojích. Služby domova, tedy služby ubytovací, stravovací a činnosti sociální a zdravotní péče, zajišťují vlastní zaměstnanci různých profesí. Služby sociální péče jsou zde poskytovány již od roku 1955.

Cílem je poskytování podpory, pomoci a péče seniorům, kteří z důvodu věku, zdraví a sociální situace potřebují pravidelnou pomoc druhého člověka, a ani za pomoci rodiny, přátel a terénních sociálních služeb nezvládají život v domácnosti.

Poskytujeme bezpečí a komplexní péči dle aktuálních potřeb klienta při zachování důstojnosti a respektování lidských práv. Naším přáním a snahou je vytvořit příjemné domácí prostředí a zajistit spokojený život s možností aktivního vyžití.

Naše **terénní pečovatelská služba** je primárně určena obyvatelům České Kamenice včetně místních částí (Líska, Nová Víska, Filipov, Pekelský Důl, Kerhartice). V případě naléhavé potřeby je služba poskytována obyvatelům sousedních obcí v okruhu do 15 km. Zázemí pečovatelské služby je zřízeno na adrese Lidická 197, odkud denně pečovatelky míří ke svým klientům.

Cílovou skupinou klientů pečovatelské služby jsou:

- osoby s chronickým duševním onemocněním
- osoby s chronickým onemocněním
- osoby se zdravotním postižením
- rodiny s dítětem/děťmi
- senioři

Cílem je poskytnutí podpory, která klientům umožní zůstat ve svém domácím prostředí i v situaci, kdy potřebují pomoc s domácností a péčí o vlastní osobu, při zachování maximální možné soběstačnosti.

Další z poskytovaných terénních služeb je **SENIOR TAXI**. Tato zřizovatelem dotovaná služba je určena především pro osoby seniorského věku, které jsou příjemci starobního důchodu, dále bude poskytována lidem, kteří se ocitají v nepříznivé sociální situaci v důsledku svého zdravotního postižení, tj. držitelům ZTP, ZTP/P, TP. U všech uživatelů služby platí podmínka trvalého pobytu v České Kamenici nebo v obci, která na tuto službu přispívá.

## II. Poslání, principy, cíle

Posláním domova pro seniory je poskytovat celodenní podporu a péči seniorům, kteří z důvodu vysoké závislosti na péči druhé osoby nemohou žít doma s pomocí rodiny nebo jiných služeb.

Posláním pečovatelské služby je poskytovat podporu a péči, která klientům umožní zůstat ve svém domácím prostředí i v situaci, kdy potřebují pomoc s domácností a péči o vlastní osobu, při zachování maximální soběstačnosti.

### Principy, kterými se při poskytování služeb řídíme:

- úcta k člověku
- podpora nezávislosti, soběstačnosti uživatelů, základní zásada: „Tak soběstačný, jak jen je možné, tolik péče, kolik je nutné.“
- individuální přístup – poskytování péče vycházející z individuálních potřeb uživatelů a s ohledem na míru soběstačnosti
- smluvní vztah
- přizpůsobení komunikace potřebám jedince
- mlčenlivost
- etika, dodržování standardů kvality poskytovaných služeb
- komplexní profesionální pomoc a podpora
- bezpečnost služeb a prostředí
- týmová spolupráce
- respektování osobnosti a lidských práv, zachování lidské důstojnosti, soukromí, rovný přístup ke všem klientům – soběstačnost a důstojnost klienta musí být vždy podporovány
- svobodné rozhodování – uživatel rozhoduje, příp. spolurozhoduje o využití služeb nebo jejich prvků, o jejich změně nebo ukončení
- informovanost klienta a veřejnosti srozumitelnou formou
- podpora při udržování kontaktů s původním prostředím a veřejnými službami
- profesionalita poskytovaných služeb – všichni pracovníci odpovídají požadavkům na odbornou způsobilost a jsou průběžně vzděláváni

### Cíle:

Cílem domova pro seniory je udržet případně zlepšovat kvalitu života klientů, úroveň soběstačnosti a podporovat jejich fyzické a duševní zdraví.

Pomocí a podporou v činnostech, které uživatel nezvládá umožnit setrvat v jeho domácím prostředí.

Podporovat uživatele v zapojení do společenského dění, v udržování kontaktu s rodinou a známými tak, aby byly zachovány původní vztahy a prostředí, zvyky, vlastní rytmus.

Klient si zachovává v maximální možné míře své schopnosti a dovednosti postarat se o sebe a domácnost za přiměřené podpory druhé osoby.

Zvyšovat odbornost zaměstnanců.

### III. Etický kodex pracovníků

Etický kodex je soubor norem a pravidel, která jsou dodržována při poskytování sociální a zdravotní péče a zaručují zavádění a naplňování Standardů kvality sociálních služeb.

Účelem etického kodexu je stanovit standardy chování zaměstnanců organizace a informovat uživatele sociálních služeb, jejich blízké i veřejnost o přístupu, který lze od naší služby očekávat. Etický kodex je zveřejněn na webu naší organizace [www.ddceskakamenice.cz](http://www.ddceskakamenice.cz).

### IV. Poskytování informací

Domov pro seniory a pečovatelská služba Česká Kamenice, p. o, postupuje při poskytování informací v souladu se zák. č. 106/1999 sb., o svobodném přístupu k informacím v aktuálním znění a příslušnými předpisy Evropských společenství. V roce 2022 neevidujeme žádný požadavek na poskytnutí informací.

### V. Hospodaření

#### Domov pro seniory

#### Příjmy

Výše vyrovnávací platby, resp. dotace MPSV ČR, kterou přerozděluje KÚ ÚK na rok 2022 činila 10 551 tis. Kč. Příjmy od klientů se na základě novelizace vyhlášky 505/2006 Sb., od 1. 3. 2022 navýšily o cca 18 %, v roce 2022 činil nárůst 1 224 tis.

Příspěvky na péči byly v roce 2022 navýšeny cca o 40 %, skutečný nárůst oproti roku 2021 činí 3 200 tis. Kč. Průběžně žádáme o navýšení příspěvků pro naše klienty a přednostně jsou přijímáni klienti s větší potřebností pobytových sociálních služeb.

Počty klientů s různými příspěvky se stále mění, tj. měsíční příjem je různý. V době, kdy lůžko není obsazené (jedná se o cca týden po odchodu klienta do příchodu nového) nebo je klient v nemocnici, příspěvek neobdržíme.

Tabulka – příspěvky na péči – měsíčně

	0	I.	II.	III.	IV.	Průměr v tis. Kč/měsíc
<b>Příspěvek 2021 (v Kč)</b>	0	880	4400	8800	13200	<b>548</b>
<b>Počet klientů</b>	4	3	18	21	22	
<b>v %</b>	6	4	27	31	32	
<b>Příspěvek 2022 (v Kč)</b>	0	880	4400	12800	19200	
<b>Skutečnost 12/2022</b>	2	2	19	21	24	<b>844</b>
<b>v %</b>	3	3	28	31	35	

Od roku 2022 účtujeme klientům úhrady za **fakultativní služby**, tj. služby, které nejsou součástí základních služeb v rámci zákona o sociálních službách, tudíž si je klient hradí. Jedná se např. o pedikúru, správu účtu, poplatků za spotřebovanou energii na provoz vlastních spotřebičů. Získali jsme celkem **99 508,- Kč**.

U **příjmů od zdravotních pojišťoven** jsme v roce 2022 předpokládali navýšení o 9 % oproti roku 2021. Od 1.7.2022 optimalizujeme počty klientů u zdravotních pojišťoven. Úhrady od zdravotních pojišťoven **skutečně vzrostly 2022/2021 o 11 %, tj. o 716 tis. Kč**.

### Výdaje

Nejvýznamnější výdajovou položkou jsou mzdové náklady, v roce 2021 činily 81 % výdajů, v roce 2022 72 %. V roce 2022 došlo od září k navýšení platů administrativy a provozu o 10 %. Nárůst ostatních nákladů v roce 2022 oproti roku 2021 byl 68 %. Důvodem je výrazný nárůst cen energií a materiálu a veškerých služeb, úhrada nájemného zřizovateli 1 mil. Kč, nákup nového nábytku a vybavení pro klienty, zřízení zázemí a zařízení pro pedikérské služby pro klienty, oprava a údržba rozvodů IT v budově, oprava toalet, nákup vybavení do kuchyně, prádelny, pomůcky pro pečovatelky, zdravotnické pomůcky a přístroje. Byly dokoupeno potřebné zařízení a vybavení, které se v minulých letech pro nedostatek finančních prostředků nemohlo pořídit.

### Tabulka struktura rozpočtu a příjmy, výdaje (v tis. Kč)

<b>Příjmy</b>	<b>2021</b>	<b>2022</b>	<b>2023 předpoklad</b>
Příjmy od klientů	8 161	9 974	10 964
Příspěvky na péči	6 917	10 127	10 140
Vyrovňovací platba od KÚ ÚK	8 255 + 2 891 (covid)	10 071	11 875
Příjem od zdravotních pojišťoven	6 423	7 138	7 800
Ostatní příjmy	1 523	1 049	1 100
Příspěvek zřizovatele	0	504	0
<b>Příjmy celkem</b>	<b>34 170</b>	<b>38 863</b>	<b>41 879</b>
<b>Výdaje</b>			
Osobní náklady	28 059	27 977	30 000
Ostatní náklady	6 454	10 867	11 879
<b>Výdaje celkem</b>	<b>34 513</b>	<b>38 844</b>	<b>41 879</b>
<b>Výsledek hospodaření</b>	<b>- 343</b>	<b>19</b>	<b>0</b>

## Pečovatelská služba

### **Příjmy**

Výše vyrovnávací platby, resp. dotace MPSV ČR, kterou přerozděluje KÚ ÚK na rok 2022 činila 1 605 + 480 tis. Kč převedeno na základě naší žádosti z Domova. Je to o 1 187 tis. Kč více než v roce 2021.

Příjmy od klientů se na základě novelizace vyhlášky 505/2006 Sb., od 1. 4. 2022 navýšily o cca 3,8 % v sazbě za hodinu péče, tj. cca o 19 tis. Kč ročně. Celkově nám v roce 2022 tržby od klientů vzrostly o 92 tis., tj. 18 %. Důvodem je i navýšení počtu pečovatelek od 1.7.2022 o jednu.

### **Výdaje**

Náklady na platy vzrostly v důsledku nařízení vlády v roce 2022 o cca 60 tis. Kč ročně. Dále byla od 2. pololetí přijata sociální pracovnice, kterou jsme již dlouho poptávali, a posílili jsme o jednu pečovatelku. Mzdové náklady narostly o 735 tis. Kč, tj. 34 %.

V roce 2022 výrazně narostly náklady na PHM, materiál a služby.

### **Tabulka struktura rozpočtu a příjmy, výdaje (v tis. Kč)**

<b>Příjmy</b>	<b>2021</b>	<b>2022</b>	<b>2023 (předpoklad)</b>
Tržby od klientů	505	597	746
Vyrovňovací platba KÚ ÚK	675 + 223 (covid)	1 605 + 480 = 2 085	1 873
Příspěvek zřizovatele	800	375	700
Dotace ÚP	0	75	45
<b>Příjmy celkem</b>	<b>2 203</b>	<b>3 132</b>	<b>3 364</b>
<b>Výdaje</b>			
Osobní náklady	2 184	2 919	3 654
Ostatní náklady	121	214	210
<b>Výdaje celkem</b>	<b>2 305</b>	<b>3 133</b>	<b>3 864</b>
<b>Výsledek hospodaření</b>	<b>- 102</b>	<b>- 1</b>	<b>- 500</b>

## SENIOR TAXI

Provozujeme službu Senior Taxi. Služba je hojně využívána a klienti jsou spokojeni. Spolupracujeme s obcí Kunratice, která nám přispívá ročně na provoz služby pro své občany, kteří senior taxi využívají.

Časové vytížení řidiče je průměrně 70 % na jízdy z osmihodinové směny, přičemž je nutné připočítat čas na přejezdy, čekání a dopomoc (někdy i doprovod), odpočinek, vyřizování telefonických objednávek, vyplňování knihy jízd, vyúčtování tržeb, čištění a údržba vozidla, atd. **Tržby vzrostly oproti roku 2021 o 72 %.**

Za rok 2022 bylo najeto 21 924 km, tj. 1 827 km měsíčně. Počet jízd evidujeme 4 229, tj. 352,4 měsíčně. V roce 2022 bylo uskutečněno 180 jízd mimo Českou Kamenici, což znamená, že průměrně každý druhý den bylo senior taxi využito mimo město. Nejvíce jízd bylo do Děčína, celkem 122.

**Tabulka – struktura rozpočtu a příjmy, výdaje (v tis. Kč)**

<b>Příjmy</b>	<b>2021</b>	<b>2022</b>	<b>2023 (předpoklad)</b>
Tržby od klientů	86	148	148
Příspěvek zřizovatele	499	422	605
<b>Příjmy celkem</b>	<b>585</b>	<b>570</b>	<b>753</b>
<b>Výdaje</b>			
Osobní náklady	564	483	605
Ostatní náklady	74	106	148
<b>Výdaje celkem</b>	<b>638</b>	<b>589</b>	<b>753</b>
<b>Výsledek hospodaření</b>	<b>- 53</b>	<b>- 19</b>	<b>- 0</b>

## VI. Sociální péče

V souladu se zřizovací listinou a zákonem o sociálních službách provozujeme dvě sociální služby. Pobytovou službu domov pro seniory a terénní pečovatelskou službu

**Domov pro seniory** je určen klientům od 62 let. Domov má kapacitu 68 lůžek a nabízí ubytování v pěti jednolůžkových, dvaceti čtyřech dvoulůžkových a pěti třílůžkových pokojích. Služby domova, tedy služby ubytovací, stravovací a činnosti sociální a zdravotní péče, zajišťují vlastní zaměstnanci různých profesí.

Cílem je poskytování podpory, pomoci a péče seniorům, kteří z důvodu věku, zdraví a sociální situace potřebují pravidelnou pomoc druhého člověka, a ani za pomoci rodiny, přátel a terénních sociálních služeb nezvládají život v domácnosti.

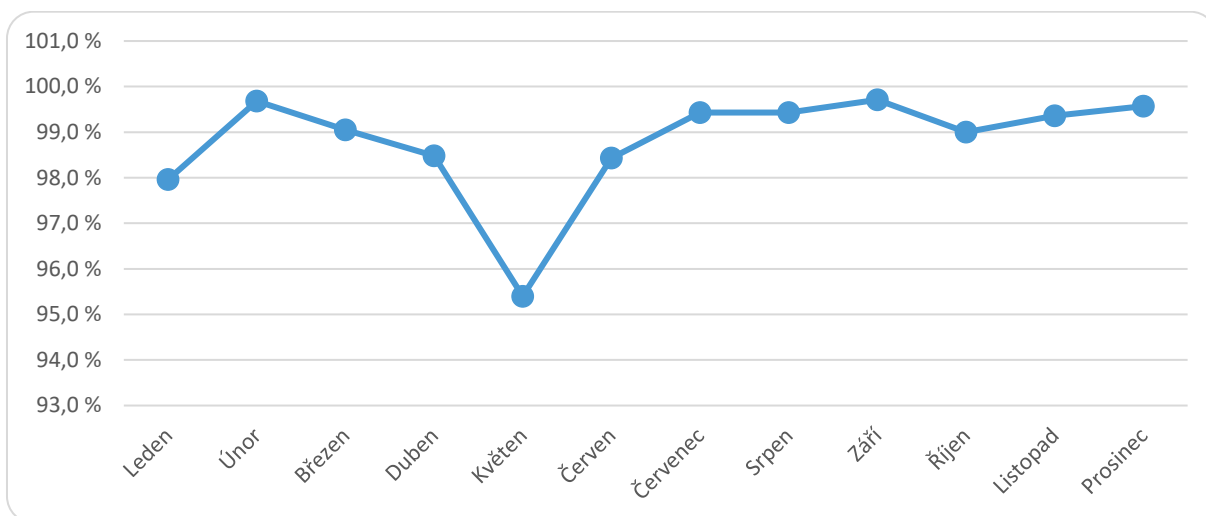
Poskytujeme bezpečí a komplexní péči dle aktuálních schopností klienta při zachování důstojnosti a respektování lidských práv. Naším přáním a snahou je vytvořit příjemné domácí prostředí a zajistit spokojený život s možností aktivního vyžití.

V průběhu roku 2022 jsme přijali 17 nových klientů. Dva klienti se na základě zlepšení zdravotního stavu vrátili do vlastního bydlení, 13 klientů nám zemřelo.

K 31. 12. 2022 evidujeme 87 neuspokojených žádostí o ubytování v našem domově. V roce 2022 jsme zaevidovali 69 nových žádostí

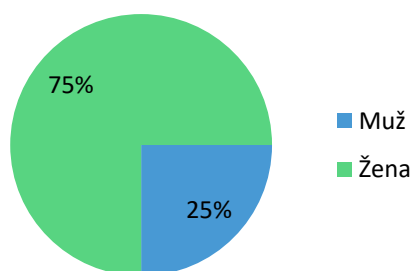


**Obložnost lůžek** v roce 2022 byla průměrně 98,8 %. Vývoj v průběhu roku viz tabulka níže.



### Skladba obyvatel dle pohlaví

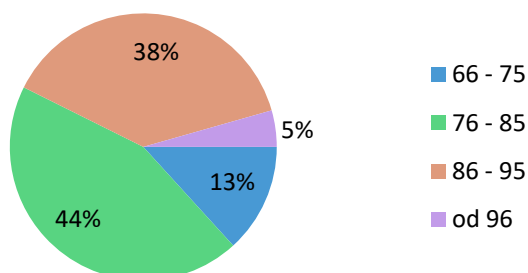
V prosinci 2022 pobývalo v domově 51 žen a 17 mužů.



### Skladba obyvatel dle věku:

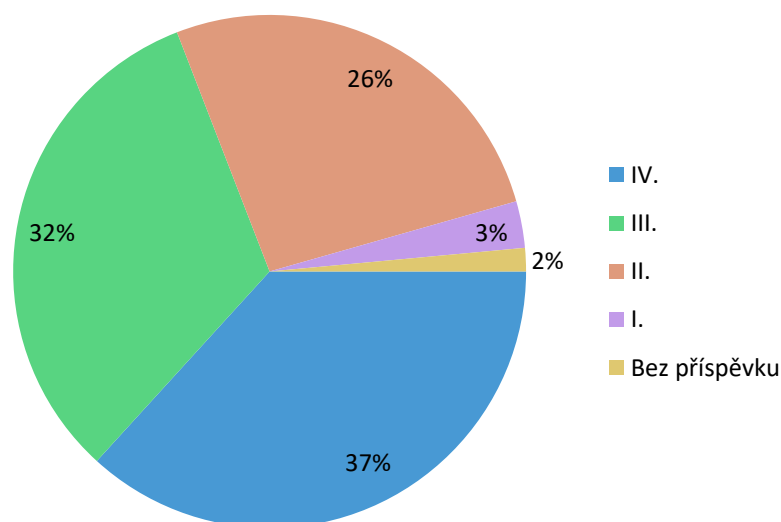
66–75 let	9
76–85 let	30
86–95 let	26
nad 96 let	3

Nejstarším obyvatelem je klientka, která v prosinci oslavila 99 let. Průměrný věk klientů je 84 let.



### Skladba obyvatel dle příspěvku na péči (průměrně)

I.	Lehká závislost	2
II.	Středně těžká závislost	18
III.	Těžká závislost	22
IV.	Úplná závislost	24



V roce 2022 jsme evidovali a řešili 1 stížnost od klienta na chování zaměstnance.

Ve schránkách důvěry nebyly žádné podněty a připomínky.

Připomínky ke stravování jsou řešeny průběžně – každý týden se schází stravovací komise.

Dle potřeby svoláváme setkání vedení s klienty, kde jsou klientům oznámeny připravované změny a klienti mají možnost vznášet podněty a připomínky.

Naše **terénní pečovatelská služba** je primárně určena obyvatelům České Kamenice včetně místních částí a obyvatelům sousedních obcí v okruhu do 15 km. Kancelář pečovatelské služby je zřízena na adrese Lidická 197, odkud denně pečovatelky míří ke svým klientům.

Cílovou skupinou klientů pečovatelské služby jsou osoby s chronickým onemocněním, se zdravotním postižením, rodiny s dítětem/děti, senioři.

Cílem je poskytnutí podpory, která klientům umožní zůstat ve svém domácím prostředí i v situaci, kdy potřebují pomoc s domácností a péčí o vlastní osobu, při zachování maximální možné soběstačnosti.

Od října 2021 je nastavena provozní doba od pondělí do neděle od 7 do 21 hodin. V roce 2022 jsme navýšili počet pečovatelek ze 4 na 5 a posílili jsme o sociální pracovníci, která provádí sociální šetření u klientů, vypracovává individuální plány péče, provádí základní sociální poradenství a další.

Počet uživatelů pečovatelské služby se nám oproti roku 2021 zvýšil ze 44 na 52. Bylo přijato 21 nových klientů, 6 klientů zemřelo, 7 klientů odešlo do pobytového sociálního zařízení a 3 klienty převzala do péče rodina nebo se jejich stav zlepšil.

### **Členství v odborných sekcích**

Domov pro seniory a pečovatelská služba Česká Kamenice, p.o. je členem APSS České republiky. Vedoucí úseku přímé péče je členkou České asociace sester.

Sociální pracovníce je členkou Profesního svazu sociálních pracovníků v sociálních službách APSS ČR.

Ředitelka domova je členem pracovní skupiny pro oblast služeb sociální péče Děčínsko.

## **VII. Zdravotní péče**

Domov pro seniory je poskytovatelem zdravotních služeb registrovaným Krajským úřadem Ústeckého kraje. Ošetrovatelskou péči poskytují všeobecné sestry. Sestry pracují v souladu s ošetrovatelskými standardy.

Naše zařízení spolupracuje s těmito lékaři:

Praktický lékař: MUDr. Pavlína Žirovnická

Zubní lékař: MUDr. Alexandra Kunstová

Diabetolog: MUDr. Dana Maršálková

Psychiatr: MUDr. Jitka Hudáčová

Velice dobře spolupracujeme s chirurgií na poliklinice Česká Kamenice MUDr. Františkem Pazderou.

Externě spolupracujeme s nutričními specialisty od firmy Nutrego, kteří 1-2 x za rok osobně přijedou konzultovat zkušenosti a poradit.

V roce 2022 jsme pro naše klienty pořídili inhalátory a oxygenátor, abychom lépe zvládali ataky respiračních onemocnění. Nakoupili jsme antidekubitní matrace, různé pomůcky proti otlakům a dekubitům. Rehabilitační sestry s klienty cvičí, provádějí cvičení na lůžku aktivní či pasivní, masírují a procvičují končetiny, polohují, pomáhají klienty přemístit z lůžka na křeslo, židli, rudlík, vanu, provádějí dechovou rehabilitaci, měkké techniky, nácvik pohybových stereotypů, nácvik chůze o francouzských holí nebo ve vysokém/nízkém chodítku.



Ze statistik nežádoucích událostí evidujeme pády. Součástí sesterské dokumentace, jež se á 6 měsíců (nedojde-li k náhlé změně zdravotního stavu klienta) aktualizují, jsou formuláře „Hodnocení rizika pádu, Hodnocení rizika vzniku dekubitů, Evidence pádů“. Nežádoucím událostem se snažíme předcházet zaváděním nápravných opatření.

### **VIII. Aktivizace klientů domova pro seniory**

Naši klienti mají možnost se věnovat různým terapeutickým činnostem pro rozvoj a udržení smyslových schopností a aktivitám – předčítání, zpěv, hrátky s pamětí, nácvik a rozvoj kognitivních funkcí pomocí smyslových her a pomůcek, návštěvy psích kamarádů. K udržení a podpoře pohybových dovedností nacvičujeme chůzi, cvičíme, šlapeme na šlapadlech, cvičíme na cvičebních strojích na zahradě. Dále nabízíme různé formy tvoření s prvky arteterapie (keramika, pečení, tvoření z papíru, malování, výroba dárkových a upomínkových předmětů, háčkování, pletení a jiné ruční práce dle zájmu uživatelů). Klienti mohou využít účasti na dalších volnočasových aktivitách – vycházky, čtení z tisku na pokojích, hraní společenských her. Společenský život obohacujeme bohatým kulturním programem – koncerty, vystoupení, besedy, dětské besídky, přednášky, vystoupení dětí z mateřských školek, posezení s harmonikářem apod. V rámci duchovní služby nabízíme posezení za účasti pana jáhna nebo kněze ve společenské místnosti. Spolupráce ZUŠ Česká Kamenice umožňuje setkávání seniorů s dětmi při tvoření a trávení času dalšími společnými aktivitami. Aktivizační pracovníci se snaží individuálním přístupem o udržení a rozvoj sociálních potřeb, dle možnosti a přání klientů.

V letních měsících trávíme čas venku v zahradě a dvoře budovy při individuální i společné relaxaci, povídání, pozorování stromů. Jezdíme na výlety do Solné jeskyně a muzea v Děčíně, do děčínské zoologické zahrady, do mýdlárny Rubens, restaurace Starý klub, ovocnářství Kruml, a po okolí České Kamenice.





Zúčastnili jsme se s klienty i akcí mimo náš domov – Loučení s létem v Domově Potoky a Olympiády ve Šluknově.

Rámcově pracujeme dle plánu aktivizací:

AKTIVIZACE			
2023	Pondělí	Zpěv	Stolní hry
		Dílna	Individuální aktivizace
	Úterý	Cvičení s RHB	Dílna
		Dílna	Individuální aktivizace
	Středa	Pečení	Posezení v kavárně
		Čtení na pokračování	Individuální aktivizace
	Čtvrtek	Cvičení s RHB	Dílna
		Nákupy ve městě	
		Přirozená komunikace se psy (1x za 14 dní)	Individuální aktivizace
	Pátek	Kvízy	Kino
		Individuální aktivizace	Úklid dílny

V průběhu roku pořádáme pravidelné akce:

Masopustní zábava

Posezení k příležitosti MDŽ

Pálení čarodějnic

Rozloučení s létem

Den otevřených dveří

Mikulášská zábava

Vánoční posezení

## **IX. Stravovací úsek**

Tým našeho stravovacího úseku zajišťuje celodenní výživnou, chutnou a rozmanitou stravu pro obyvatele i personál. Snídaně, svačiny a večeře pro klienty, cca 100 obědů denně pro obyvatele a personál, a cca 40 obědů vaříme pro seniory jiného pobytového zařízení.

Zdravá výživa je základem pro udržení zdraví a silný organismus. Klademe důraz na pravidelnost, pestrost, nutriční vyváženost i přiměřené porce. Upřednostňujeme vaření, dušení a zapékání. Používáme jen přírodní dochucovadla bez glutamátů, méně solíme, nesmažíme. Oběd si strážníci ve všední dny vybírají ze dvou hlavních jídel, jedné polévky, o víkendu je jedno hlavní jídlo a polévka. Jedno z hlavních jídel vždy splňuje parametry šetřící diety. Večeři nabízíme 3 x v týdnu ve dvou variantách na výběr – teplou nebo studenou. Klientům, kteří se nemohou stravovat obvyklým způsobem, podáváme stravu upravenou – částečně, mechanicky či rozmixovanou, dle individuálních potřeb klientů. Mobilní klienti se stravují v jídelně, ostatním je jídlo rozváženo do pokojů. Dbáme na příjemné prostředí v jídelně, pokud možno kultivované stravování a estetickou úpravu jídel na talíři. Personál kuchyně přátelsky a individuálně komunikuje s klienty a pokud je to možné, vyhoví i jejich speciálním požadavkům, které se týkají stravování.

V jídelně je neustále k dispozici termos s teplým čajem a nápojový automat s nápoji s ovocnou příchutí a vodou. Personál dbá na dodržování pitného režimu seniorů.

Každý týden se schází stravovací komise složená z pracovníků domova a klientů. Získáváme tak zpětnou vazbu od strážníků, připomínky a podněty na zpestření jídel.

Provoz kuchyně funguje v souladu se Směrnicí P/13/2023 upravující provoz stravovacího úseku a v souladu s Příručkou systému HACCP. Vedoucí úseku se účastní vzdělávacích kurzů v oblasti stravování seniorů, při tvorbě jídelního lísku konzultuje s vedoucí úseku přímé péče a zapracovává návrhy a podněty stravovací komise.

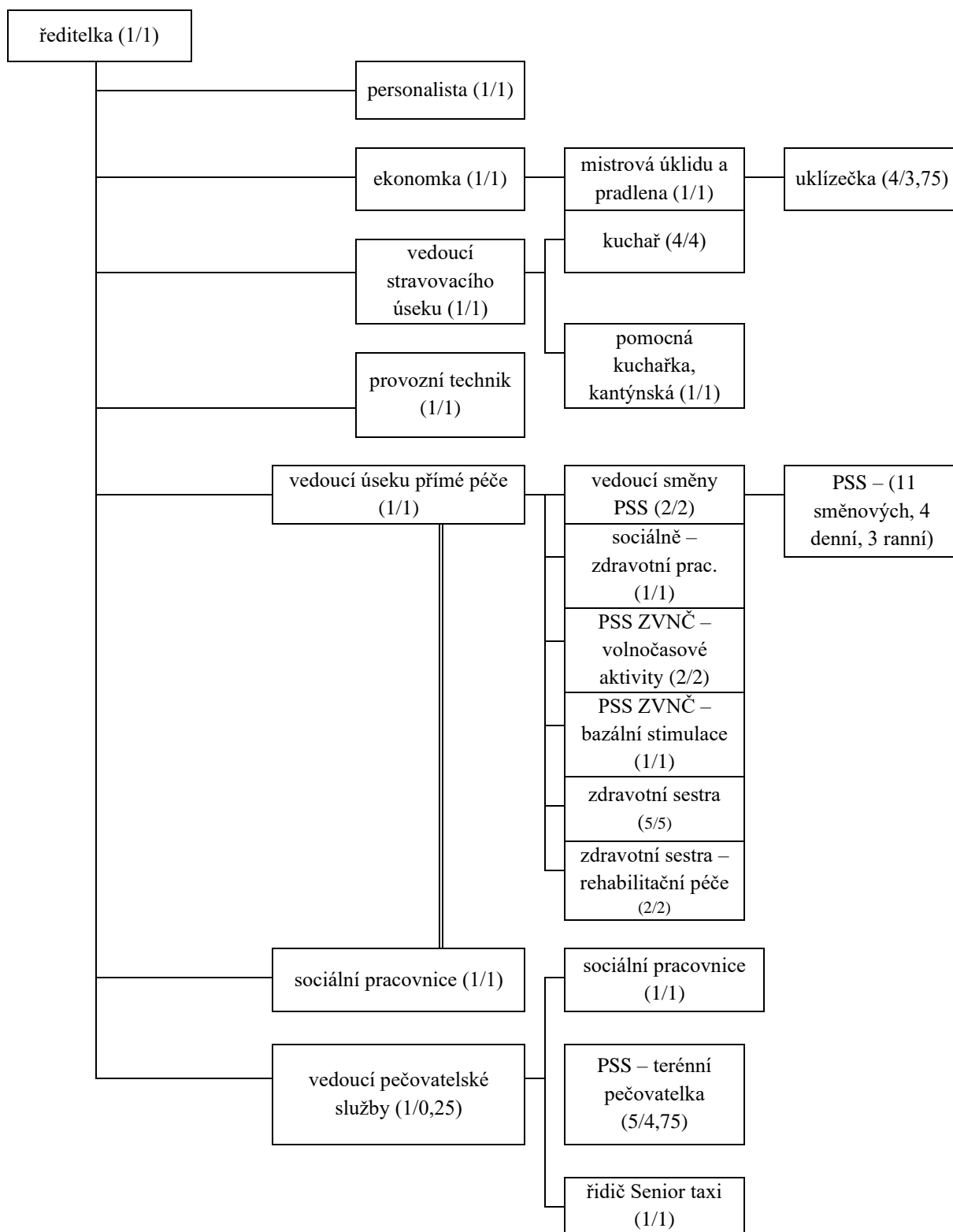
Vybavení kuchyně jsme obnovili nákupem plynových varných stolic, nové elektrické výklopné pánve, mrazáku, škrabky na brambory a dalšího drobného vybavení.

## **X. Organizace, personální obsazení**

Náš tým zaměstnanců je stabilní. Stěžejní jsou pracovníci úseku přímé péče v domově a terénní pečovatelské služby, kteří poskytují služby přímo klientům, ale významnou měrou k příjemné atmosféře a úspěšnému fungování naší organizace přispívají i ostatní zaměstnanci – úklidu, prádelny, provozu a údržby a stravovacího úseku, dále ředitelka organizace, ekonomka a personalista.

Organizační strukturu zařízení, zásady řízení, kompetence a z nich vyplývající práva, povinnosti a odpovědnosti mezi zaměstnanci organizace upravuje Pracovní řád (schválený odborovou organizací) a Organizační řád (schválen Radou města), jehož přílohou je organizační schéma:





vyjadřuje vztahy nadřízenosti a podřízenosti

vyjadřuje vztahy nutné přímé spolupráce mezi úseky a pracovníky

\* (x/y) : X – počet pracovních míst  
Y – suma pracovních úvazků

## Vzdělávání zaměstnanců

Důležitým faktorem pro poskytování profesionálních služeb a zvládnání situací je vzdělávání zaměstnanců.

Do plánu vzdělávání pro rok 2022 byly zařazeny:

- **vzdělávací akce zajišťující zákonnou povinnost (dle Zákona č.108/2006, Sb. o sociálních službách) dalšího vzdělávání pro sociální pracovníky a pracovníky v sociálních službách, jsou směřovány ke zvýšení znalostí a dovedností v péči o klienty a zároveň k udržení fyzické a mentální kondice zaměstnanců**

Proběhla akreditovaná školení pečujícího personálu domova zaměřená na paliativní péči a to:

Individuální plánování v paliativní péči (Seduca)

Krizová intervence v paliativní péči (Seduca)

Specifika komunikace v paliativní péči (Seduca)

Základní ošetrovatelské postupy v paliativní péči (Seduca)

Proběhla akreditovaná školení pro zaměstnance pečovatelské služby:

Zvládnání agrese klientů i vlastní (APSS)

Individuální plánování poskytovatelů sociálních služeb (APSS)

Jak zvládat emoce (APSS)

Emoce v obrazech (APSS)

Komunikace v obrazech se zaměřením na osoby s demencí (APSS)

Individuální plánování průběh sociální služby (Mgr.Magistra Hronová)

Jak uvést příklady dobré praxe do souladu s dokumentací (Diakonie)

Formy komunikace u osob s demencí (AKADEMIA CZ, s.r.o.)

Syndrom vyhoření – jak mu předcházet a jak o sebe pečovat (Zřetel, s.r.o.)

Efektivní komunikace (Zřetel, s.r.o.)

Setkání s duševním onemocněním v sociálních službách

- **tematicky zaměřená školení pro další skupiny zaměstnanců, a neakreditovaná**

Produktové školení společnosti SENI – jak správně používat inko pomůcky

Produktové školení společnosti CERDAK – jak správně postupovat při hojení (chronických) ran

Produktové školení společnosti MSM - "Červený program" - jak správně používat pomůcky pro přesun a polohování imobilních klientů

Akreditovaný kurz Pedikúry vč. profesní zkoušky + prohlubující kurzy pro pedikúru:

Ošetření zarostlého nehtu

Mozoly, kuří oka a bradavice

Kurz pro zdravotníky nutriční péče v geriatrii (Společnost pro výživu, z.s.)

- **supervize**

Dobrovolné supervize proběhly s Mgr. et Mgr. Miroslavem Erdingerem 4 x v roce.

- **školení PO a BOZP**

Školení obsluhy kotelny

Školení obsluhy tlakových nádob

- **školení účetní, personální, ostatní**

Roční zúčtování 2021 + aktuality v daních pro rok 2022

Uzávěrka roku 2021 a aktuality pro rok 2022 – mzdy (Kvasar, s.r.o.)

Pracovní doba v roce 2022 (ANAG)

Vybrané otázky k úhradám za poskytovanou sociální službu

Když klient pobytového zařízení nemá na plnou úhradu

Základy leadershipu v sociálních službách

Majetek příspěvkové organizace a jeho kontrola

Změny v oblasti personální a mzdové agendy pro rok 2023

- **konference**

Konference pro ředitele a ekonomy od APSS

Konference pro terénní a ambulantní služby 2022

Gerontologické dny severozápad

7.konference GF 913

### **Benefity pro zaměstnance**

V rámci benefitů pro zaměstnance přispíváme na stravování zaměstnanců. Zaměstnanci čerpají příspěvky z fondu FKSP dle vnitřní směrnice č. P/3/2022 o Fondu kulturních a sociálních potřeb a zásadách pro jeho čerpání, která je v souladu s Vyhláškou o fondu kulturních a sociálních potřeb dle platného znění.

Jako poděkování za odvedenou práci a pro utužení kolektivu jsme uspořádali firemní výlet na Jedlovou.



## XI. Kontroly

V průběhu roku 2022 proběhlo v našem zařízení několik kontrol:

- Proběhla kontrola stravovacího provozu KHS – bez závad.
- Proběhla kontrola Inspektorátu práce – bez závad.
- Proběhla kontrola VZP ČR o placení zdravotního pojištění – bez závad.

- Proběhla kontrola KHS celého provozu domova – byly nalezeny závady, které jsme neprodleně odstranili a ve spolupráci s KHS jsme aktualizovali Provozní řád, který teď odpovídá aktuálním zákonům a požadavkům.
- Proběhla kontrola BOZP Odborovým svazem zdravotnictví a sociální péče ČR – na základě zjištění bylo do směrnice o prevenci rizik doplněno biologické riziko a riziko napadení druhou osobou.
- Proběhl externí audit účetní závěrky za rok 2021 – bez zásadních připomínek.
- Proběhl externí audit o ověření čerpání neinvestiční dotace v rámci projektu „Podpora sociálních služeb v Ústeckém kraji 2021“ - bez závad a připomínek.
- 

## **XII. Záměry do budoucna**

Vzhledem ke stáří a stavu **budovy domova pro seniory** je naší prioritou její oprava a rekonstrukce. Začneme v roce 2023 opravou a rekonstrukcí střechy, dále opravou toalet, výměnou vstupních dveří ze dvora. Ve spolupráci s naším zřizovatelem, městem Česká Kamenice připravujeme podklady pro zadání zhotovení studie pro komplexní rekonstrukci objektu. Tato studie = vize do budoucna je nutná k tomu, abychom mohli smysluplně provádět dílčí opravy a rekonstrukce postupně, z dostupných dotačních titulů, z vlastních zdrojů.

Ohledně vybavení domova plánujeme další výměnu, resp. obnovu matrací, postelí, nábytku v pokojích klientů.

V zázemí **pečovatelské služby** v Lidické ulici proběhla již v roce 2022 obnova prostor a vybavení. V tomto roce obdržíme v rámci dotačního projektu „Elektromobilita pečovatelské služby Česká Kamenice“ Integrovaného regionálního operačního programu, 101. výzvy k předkládání žádosti o podporu – „Sociální infrastruktura se zvýšenou energetickou účinností“ tři nová elektroauta pro pečovatelky. Dále instalujeme nový software, který usnadní činnost pečovatelkám a zároveň umožní optimalizaci a zefektivnění jejich práce.

Od 1.6.2023 otevřeme **půjčovnu kompenzačních pomůcek** pro občany České Kamenice a okolí. Bude možné si zde za mírný poplatek zapůjčit různé kompenzační pomůcky, např. chodítko, vozík, polohovací elektrickou postel apod. Sortiment přizpůsobíme poptávce.

## **XIII. Poděkování**

Vážení radní, zastupitelé města, zaměstnanci, klienti, příznivci a podporovatelé, občané, předkládám vám výroční zprávu za rok 2022.

Rok 2022 byl prvním rokem mé práce v této organizaci. Byl to rok šťastný, neboť pandemie Covidu ustoupila a domov pod Jehlou i pečovatelská služba mohly fungovat a žít v běžném režimu. Vzhledem k novelizacím zákona o sociálních službách a navýšení státních příspěvků na péči, jsme si po několika letech „nouze“ mohli dovolit nakoupit potřebné zařízení a vybavení, a dokonce přistoupit i k větším opravám a přípravě investičních akcí.

S naším zřizovatelem, městem Česká Kamenice jsme připravili velkou investiční akci na rok 2023, kterou bude oprava a rekonstrukce střechy budovy domova pro seniory za cca 10 mil. Kč. V hlavě se mi rýsuje spousta dalších nápadů na zútulnění domova pro seniory, na zlepšení našich služeb klientům. Doufám, že se alespoň některé podaří zrealizovat. Potřebujeme k tomu dostatek financí a tým lidí, kterým na naší organizaci a na našich klientech záleží. Já věřím, že takový tým lidí tady máme a počítám do něj i zastupitele města Česká Kamenice, bez jejichž podpory bychom neměli šanci.

Děkuji všem, kteří nás podporují a pomáhají nám, všem dárců a dobrovolníkům, kteří věnují volný čas našim klientům, všem zaměstnancům za spolupráci a úsměv na tváři a těším se na novou střechu a další vylepšování a zútulňování našeho domova a zároveň na nové služby, které budeme občanům města poskytovat.

Ing. Hana Karlíčková, ředitelka



MINISTERSTVO PRÁCE  
A SOCIÁLNÍCH VĚCÍ



Česká Kamenice